



QUICK START GUIDE

목차

소개	196
설치	197
파일 또는 폴더를 개인 폴더에 추가	198
개인 금고에 있는 파일 편집	199
메뉴	199
개인 금고 닫기	200
시작하기	201
YuuWaa™ 사용	202

소개

SanDisk® SecureAccess™를 사용해 주셔서 감사합니다.

SanDisk SecureAccess는 중요하고 민감한 파일을 SanDisk® USB 플래시 드라이브에 저장하고 보호할 수 있는 빠르고 안전한 방법입니다. 개인 금고를 만들고 귀중한 파일을 그 안에 끌어다 놓을 수 있습니다. 개인 금고에 대한 액세스는 개인 암호로 보호되며 파일이 자동으로 암호화됩니다. 따라서 SanDisk USB 플래시 드라이브를 공유하거나 분실 또는 도난을 당했더라도 안전합니다.

SanDisk SecureAccess 소프트웨어는 또한 YuuWaa™으로 보안 온라인 백업에 대해 추가적인 보호 기능을 제공합니다(*최대 2GB까지 가능하고 등록이 필요하고 이용 약관이 적용됨).

개인 파일의 보호에 대해서는 SanDisk®를 믿을 수 있습니다.

지원되는 운영 체제:

- Windows® XP(서비스 팩 2 권장)
- Windows Vista®
- Windows® 7
- Mac OS® X v10.5+

필수 하드웨어:

- USB 포트 지원
- SanDisk USB 플래시 드라이브

시작하기

SanDisk® USB 플래시 드라이브를 컴퓨터에 연결한 후 RunSanDiskSecureAccess.exe(실행) 파일을 두 번 클릭해서 SanDisk® SecureAccess™ 소프트웨어를 실행합니다(그림 1). (일부 컴퓨터의 경우에는 컴퓨터 디렉토리를 열고 연결된 드라이브를 찾아야 할 수도 있습니다.)

Name	Size	Type	Date Modified
RunSecureAccess_Win.exe	29,863 KB	Application	8/4/2010 2:27 PM

그림 1

설치

개인 금고 설치하는 방법은 간단합니다.

1. 드롭다운 메뉴에서 기본 언어를 선택합니다(그림 2).



그림 2

2. 개인 금고에 대한 개인 암호를 입력합니다. 암호는 최소한 6자 이상이어야 하고 알파벳과 숫자가 들어가야 합니다. 암호를 기억하는 데 도움이 되도록 힌트를 입력합니다.
3. 최종 사용자 사용권 계약(EULA) 동의

참고: 설치 과정을 완료하려면 "Install SanDisk SecureAccess Manager(SanDisk SecureAccess Manager 설치)" 옆에 있는 확인란도 선택합니다. SanDisk SecureAccess Manager는 SanDisk USB 드라이브에 꽂을 때마다 응용 프로그램을 자동으로 실행합니다. 컴퓨터 바탕 화면에서 개인 금고 아이콘을 마우스 오른쪽 단추로 클릭한 후 "Install/Uninstall SanDisk SecureAccess Manager(SanDisk SecureAccess Manager 설치/제거)"를 선택해 언제라도 SanDisk SecureAccess Manager를 설치/삭제할 수 있습니다.

4. OK(확인)'를 클릭합니다.

이제 귀중하고 민감한 파일을 새로 만든 개인 금고에 보관하고 그 파일에 대한 액세스를 보호할 준비가 되었습니다. (그림 3)



그림 3

파일 또는 폴더를 개인 폴더에 추가

파일과 폴더를 개인 금고에 옮길 수 있는 간편한 세 가지 방법이 있습니다.

- 추가할 파일을 선택한 후 기본 화면으로 끌어다 놓습니다(그림 4).

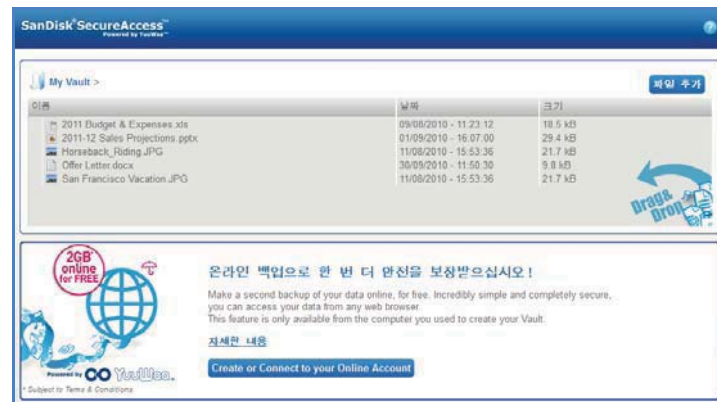


그림 4

- 기본 화면의 상단 오른쪽에 있는 파일 추가 단추를 클릭해서 파일을 수동으로 추가하고, 추가하려는 파일을 선택합니다 (그림 5).

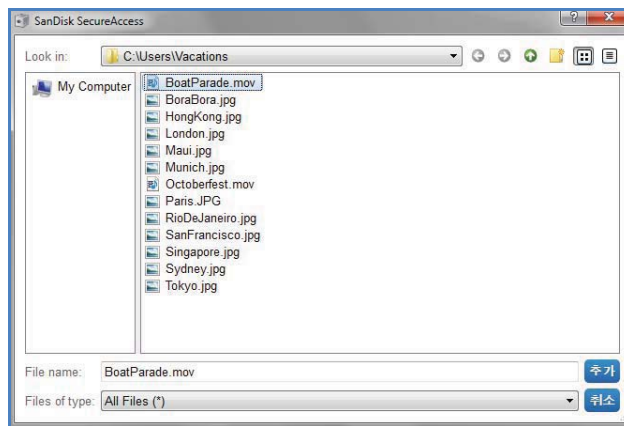


그림 5

- 개인 폴더에 추가할 파일을 선택한 후 컴퓨터 화면에 있는 개인 금고 아이콘으로 끌어다 놓습니다. 파일을 안에 넣으면 금고문이 열립니다. 작업 진행 표시 아이콘이 파일 추가를 확인합니다. 해당 파일이 개인 금고에 들어가고 나면 녹색 확인 표시가 나옵니다.



그림 6

개인 금고에 있는 파일 편집

언제라도 SanDisk SecureAccess 기본 화면에서 개인 금고에 있는 파일을 볼 수 있습니다.

금고에 든 파일을 편집하려면 파일을 암호화된 폴더에서 사용자 컴퓨터 또는 SanDisk USB 플래시 드라이브의 "public" 공간으로 옮겨야 합니다. 편집이 끝나면 파일을 개인 금고에 다시 끌어다 놓을 수 있습니다. 그러면 자동으로 다시 암호화됩니다.

유용한 정보: 본인의 것이 아닌 컴퓨터(동료, 친구, 공유, 공동 컴퓨터)에서 파일을 편집할 경우 파일을 개인 금고에 잘라내 붙여넣는 것이 좋습니다.

참고: 파일을 편집하고 같은 파일 이름을 유지하면 새로 편집한 파일이 개인 금고에 있는 기존 파일을 덮어씁니다.

메뉴

개인 금고 아이콘을 마우스 오른쪽 단추로 클릭하면 SanDisk® SecureAccess™ 응용 프로그램에 대한 메뉴를 찾을 수 있습니다. 금고 아이콘을 항상 모든 문서와 응용 프로그램의 위에 돌지 아래에 돌지 결정할 수 있습니다(그림 7).



그림 7

또한 응용 프로그램이 배경에서 실행 중일 때 금고 아이콘을 컴퓨터 화면에서 숨길 수도 있습니다. 응용 프로그램이나 금고가 다시 나타나도록 하려면 데스크탑 화면 맨 아래에 있는 시스템 트레이에서 작은 금고 아이콘을 클릭하기만 하면 됩니다.

개인 금고 닫기

개인 금고와 SanDisk SecureAccess 화면을 언제든지 닫을 수 있습니다. SanDisk® USB 플래시 드라이브가 컴퓨터에 연결되어 있는 상태에서 바탕 화면 맨 아래에 있는 시스템 트레이에서 금고를 다시 열고 암호를 입력해 로그인할 수 있습니다.

SanDisk SecureAccess 응용 프로그램을 올바르게 끝내고 개인 금고를 닫으려면 바탕 화면이나 시스템 트레이에서 금고 아이콘을 마우스 오른쪽 단추로 클릭한 후 □Exit'를 선택하는 것이 좋습니다.

또한 컴퓨터에서 SanDisk USB 플래시 드라이브를 분리해 소프트웨어를 끝낼 수도 있습니다(드라이브나 온라인에서 파일이나 폴더가 전송 중이지 않은지 확인).

YuuWaa™

추가로 보호하기 위해 YuuWaa으로 귀중한 개인 자료와 작업 데이터를 컴퓨터에서 온라인으로 백업할 수 있습니다.

YuuWaa은 데이터를 중요하게 여기고 컴퓨터 충돌, 도난, 바이러스 또는 다른 모든 예기치 않은 사고로 인한 데이터 손실을 방지하기 위해 중요한 단계를 취하는 사용자를 대상으로 설계되었습니다. YuuWaa 인터페이스는 사용하기 쉽기 때문에 간편하게 데이터를 저장, 보호, 액세스할 수 있습니다.

시작하기

SanDisk® SecureAccess™ 기본 화면에서 YuuWaa에 액세스합니다(그림 8).

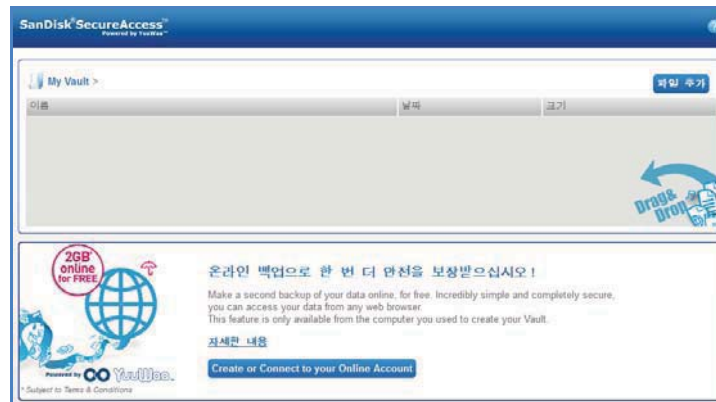


그림 8

1. "Create Your Online Account(내 온라인 계정 만들기)" 버튼을 클릭합니다.
2. 이메일 주소를 입력하고 암호를 만듭니다(그림 9).



그림 9

3. 자동으로 백업할 폴더와 파일 형식을 선택해 온라인 백업 설정을 구성합니다(그림 10).

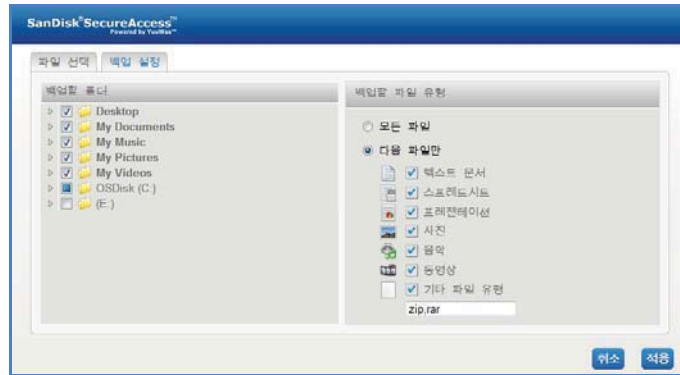


그림 10

4. 'Apply(적용)'를 클릭합니다.

최초 온라인 백업이 시작됩니다. 온라인 백업 작업의 상태가 화면 아래에 표시되고 YuuWaa™ 계정에서 사용 가능한 용량 크기도 함께 나옵니다(그림 11).

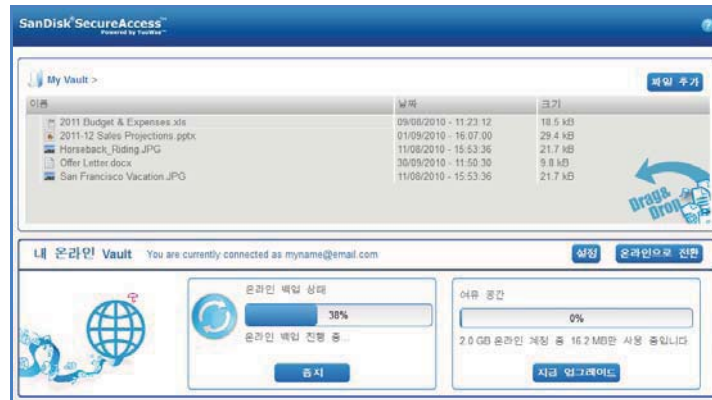


그림 11

YuuWaa 사용

SanDisk® SecureAccess™ 기본 화면에서 □Go Online(온라인으로 가기)'을 클릭해 YuuWaa 계정에 있는 백업한 온라인 데이터에 액세스할 수 있습니다.

또한 <https://online-storage.yuuwaa.com> 으로 가서 YuuWaa 계정을 만들 때 입력했던 이메일 주소와 암호를 입력해 온라인 백업 파일에 쉽게 액세스할 수도 있습니다(그림 12).

참고: 이메일/암호를 잊었다면 다음 주소에서 YuuWaa 지원팀에 문의하시기 바랍니다.
www.yuuwaa.com/support.html.



그림 12

YuuWaa™에 로그인하고 나면 다음을 포함해 다양한 기능을 실행할 수 있습니다.

- 파일 검색
- YuuWaa에서 탐색
- 이메일에서 연락처 가져오기
- 파일을 빠르고 안전하게 공유
- 파일을 추가하고 새 폴더를 생성

파일 검색

YuuWaa 화면에서 오른쪽 맨 위에 있는 검색 막대를 사용해 이름, 검색어, 확장자(예를 들어 .doc), 형식(이미지, 음악, Word, Excel, PowerPoint)별로 파일을 쉽게 검색할 수 있습니다(그림 13).

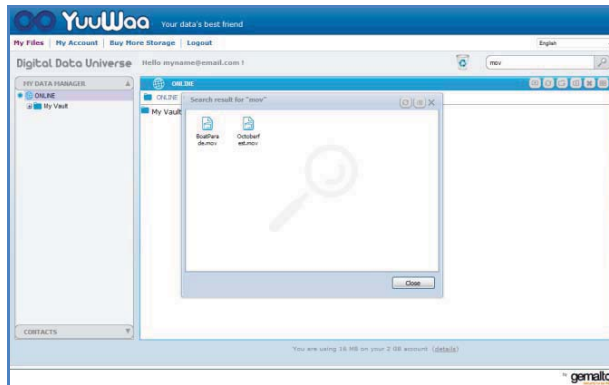


그림 13

YuuWaa에서 탐색

화면 왼쪽의 "My Data Manager(내 데이터 관리자)"에 있는 디렉토리를 사용해 본인 컴퓨터에서 하듯이 백업한 파일을 탐색할 수 있습니다(그림 14).

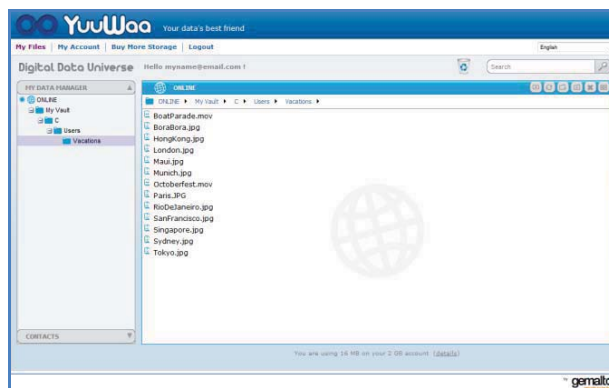


그림 14

파일을 두 번 클릭해 엽니다. 또는 컴퓨터에 저장합니다. 파일을 마우스 오른쪽 단추로 클릭해 삭제하거나 잘라내거나 복사하거나 공유하거나 이름을 바꿉니다.

이메일 연락처 가져오기

YuuWaa™을 사용해 Gmail, Yahoo, Outlook Express 계정에서 연락처를 쉽게 추가할 수 있습니다. 개별 연락처 또는 전체 주소록을 선택합니다. 원한다면 연락처나 그룹을 수동으로 추가할 수도 있습니다. 화면 왼쪽 창에 나온 "Contacts(연락처)" 영역을 클릭하고 마우스를 "Import(가져오기)" 아이콘으로 가져갑니다(그림 15).

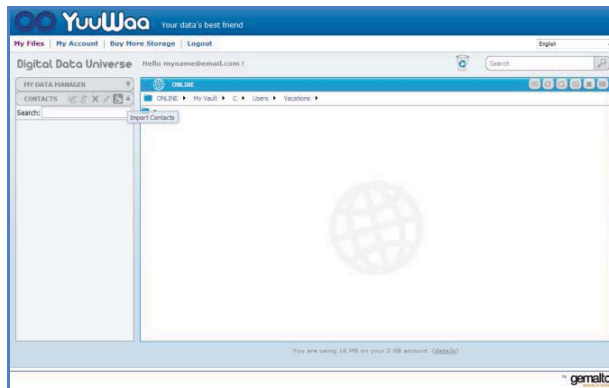


그림 15

팝업 화면이 나옵니다. 여기에서 Webmail 또는 Outlook을 선택하고 개별 주소나 전체 주소록을 선택할 수 있습니다(그림 16).

참고: Webmail(Yahoo, Gmail 등)을 선택하면 가져오기 과정을 시작하기 위해서 이메일 사용자 이름과 암호를 입력하라는 메시지가 나옵니다. Outlook을 선택할 경우 먼저 연락처를 .csv 파일로 내보내야 YuuWaa으로 가져올 수 있습니다.

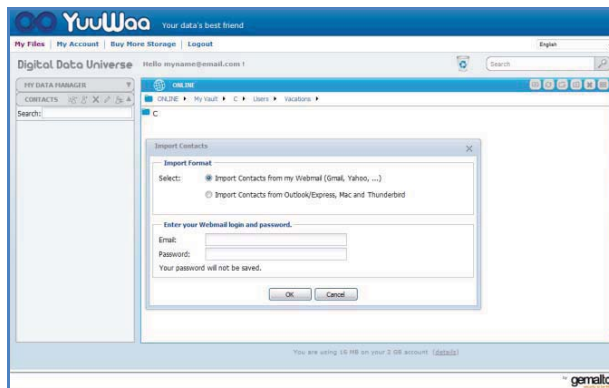


그림 16

가져오기가 끝나면 연락처 이름을 클릭해 보거나 편집할 수 있습니다.

파일 공유

연락처를 추가한 후 YuuWaa에서 파일을 쉽게 공유할 수 있습니다. 파일을 선택한 후 공유할 연락처로 끌어다 놓기만 하면 됩니다. 팝업 창이 열리고 여기에서 집어넣을 다른 연락처를 선택하고 원한다면 파일을 보호할 메시지와 암호를 추가할 수 있습니다(그림 17). 해당 연락처에게 파일을 다운로드할 준비가 되었다고 알려주는 이메일이 발송됩니다.

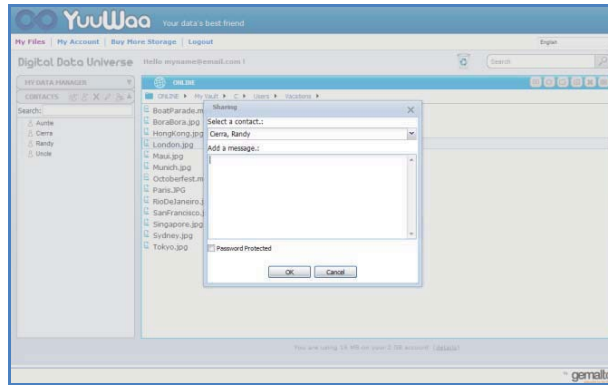


그림 17

파일 추가

YuuWaa에서 파일을 간편하게 추가할 수 있습니다. 데이터 세트의 특정 폴더에 여러 개의 파일을 직접 빠르게 업로드하거나 새 폴더를 만들 수 있습니다. YuuWaa 화면의 오른쪽 위에서 "upload(업로드)" 아이콘을 클릭한 후 추가할 파일을 선택합니다. 진행 상태 표시줄에 여러 개의 업로드가 나옵니다(그림 18).

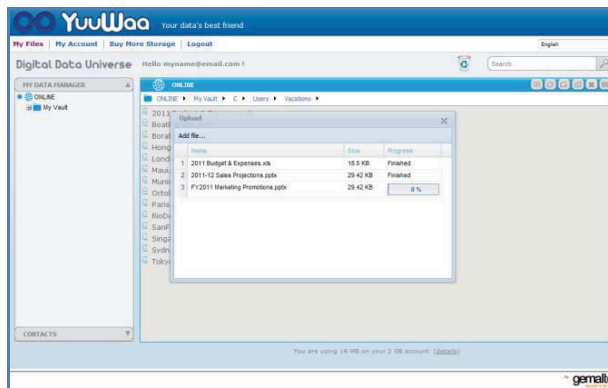


그림 18



SanDisk Corporation
601 McCarthy Boulevard
Milpitas, CA 95035 USA

URL: www.sandisk.com

지원: www.sandisk.com/support